



Sénégal

CONTRIBUTEURS

Coordinateur

Moussa	Sall	sall@cse.sn	Centre de Suivi Écologique (CSE)
Mamadou Lamine	Ndiaye	lamine.ndiaye@cse.sn	Centre de Suivi Écologique (CSE)
Marième	Soda Diallo	soda.diallo@cse.sn	Centre de Suivi Écologique (CSE)
Fatou Bintou	Traoré	fatou-bintou.traore@cse.sn	Centre de Suivi Écologique (CSE)
Liliane	Assogba Sessou	liliane.assogba@iucn.org	UICN

Comité Technique et/ou Comité Scientifique

Mame Faty	Niang	mamefatyniang@yahoo.fr	Direction de l'Environnement et des Établissements Classés (DEEC) - MEDD
Abdou	Sagne	sagneabdou@hotmail.com	Direction de l'Environnement et des Établissements Classés (DEEC) - MEDD

Relecteurs

Elina	Delord	delord@creocean.fr	Créocéan
Olivier	Le Brun	lebrun@creocean.fr	Créocéan
Medou	Lo	mlo1@worldbank.org	World Bank Group
Claude	Sène	sene_claude@hotmail.com	Consultant



SN - SÉNÉGAL (Sud)

SN5

CASAMANCE MARITIME

SN5-a

41 - NIAFARANG

SITUATION DE RÉFÉRENCE - 2010

DIAGNOSTIC

Littoral en forte évolution, sous influence d'un cap probablement conforté au niveau de la mer par un niveau de grès – cuirasses avec des hauts fonds.

Arrière-pays immédiat très complexe : terrasses en rides et chenaux en formation, long estuaire étroit bordé par des cordons sableux instables, partiellement végétalisé, traces de dépôts de tempête et/ou de crues en croissants, mangroves.

Conservation de l'ensemble probablement intéressant en matière de biodiversité, compte tenu de la très grande hétérogénéité d'une mosaïque de milieux naturels en évolution. Différentes communautés et écosystèmes sont effectivement représentés sur une faible superficie.

DYNAMIQUE Littoral dynamique incluant formations de flèches très instables, partie Sud du secteur en érosion.

ENJEUX Dans la continuité d'un développement futur résidentiel à partir de Kafountine, mais zone non constructible sur une large frange littorale. Plus à l'intérieur, petits sites à étudier en vue d'équipements en infrastructures légères éventuellement pour l'écotourisme.

ACTIONS

Limitation des implantations autres que légères et temporaires en bord de mer.

Préservation de la végétation naturelle du cordon, maintien d'un front de mer végétal en bordure de plage et absence d'équipements en dur dans cette bande verte.

Densification de l'habitat résidentiel et touristique à limiter et à réserver le cas échéant aux zones en retrait du rivage dans l'extrême Sud du secteur, avec une logique d'ensemble (schéma de secteur) à raccorder au secteur de Kafountine.

SUIVI Veille

CRITICITE Modérée

ÉVOLUTION SUR LA PÉRIODE 2010 - 2016

ÉVOLUTION DES ENJEUX Construction hôtel à proximité d'Abéné.

ALÉAS Cycles érosion - accrétion

SUIVI Veille

CRITICITE Modérée

ÉVOLUTION SUR LA PÉRIODE 2016 - 2020

ÉVOLUTION DES ENJEUX L'érosion s'y aggrave et comme dans le domaine insulaire du Saloum, des flèches sableuses s'y construisent dans les secteurs en progradation.

PROJETS EN COURS

Projet d'appui à la politique d'Aires Marines Protégées du Sénégal, à travers la conservation et la mise en valeur durables des mangroves de la Casamance et du Sine Saloum¹ (AFD).

"Programme d'appui pour la préservation de la biodiversité et les écosystèmes fragiles, à la gouvernance régionale et au changement climatique en Afrique de l'Ouest - PAPBio" (ROC/FED/039-269) lancé officiellement le 25 juillet 2019. Dans le cadre de ce programme, plusieurs projets sont réalisés dont le « projet régional pour le renforcement des

¹<https://www.afd.fr/fr/carte-des-projets/appuyer-la-politique-daires-marines-protgees-du-senegal?origin=/fr/carte-des-projets?page=all&view=start>

SN5-a	41 - NIAFARANG	
	<p>écosystèmes mangroves » (UE, CEDEAO et UEMOA, 11^{ème} FED)² qui vise à renforcer le statut de protection des zones de mangroves et de créer des activités génératrices de revenus dans 9 pays côtiers de la sous-région ouest-africaine. Ce projet en est actuellement à la phase de diagnostic.</p> <p>Projet changement climatique et gestion intégrée des zones côtières (GIZC 2) financé par (UE) et qui a démarré depuis janvier 2020 et exécuté par la DEEC.</p> <p>Étude sur les risques environnementaux et Étude de faisabilité de l'observatoire national du littoral (AFD dans le cadre du Fonds d'expertise et de renforcement de capacités - FERC).</p>	
<p>ESPACES NATURELS REMARQUABLES</p>	<p>Aire Marine Protégée d'Abéné</p> <ul style="list-style-type: none"> • WDPA ID : 352707 • Secteurs concernés : SN5-a / SN5-b • Classification : 4 novembre 2004 (Décret n°2004-1408) • Révision de son plan d'aménagement et de gestion pour la période 2014-2018. 	
<p>ALÉAS</p>	<p>Cycles érosion – accrétion</p> <p>Accrétion jusqu'à 22m/an du trait de côte ces dernières années. (Source : cartographie de l'érosion côtière, rapport final décembre 2018).</p>	
<p>RECOMMANDATIONS</p>	<p>-</p>	
<p>SUIVI</p>	<p>Régulier et léger</p>	<p>CRITICITE Élevée</p>

² <https://www.iucn.org/fr/news/afrique-centrale-et-occidentale/201910/un-projet-regional-pour-le-renforcement-des-ecosystemes-de-mangroves>

SN5-b		42 - KAFOUNTINE	
SITUATION DE RÉFÉRENCE - 2010			
DIAGNOSTIC	<p>Il y a 30 ans, petit village d'agropêcheurs avec un campement touristique. Kafountine a connu une forte croissance, avec en particulier un centre de pêche équipé et important, en situation très exposée.</p> <p>Une piste sommaire dessert plusieurs établissements touristiques de petite dimension, avec plus au Sud des traces de concessions.</p> <p>La zone d'extension Sud est un cordon étroit adossé à une zone humide/lagunaire passant à un chenal lagunaire et mangrove vers le Sud.</p> <p>Large plage instable et soumise au vent, à l'érosion éolienne légère, mais s'accélégrant au Sud de la presqu'île aux oiseaux.</p> <p>La partie Nord est en cours de développement touristique résidentiel et d'appropriation foncière. Cordons séparés par un chenal lagunaire étroit, les concessions et traces de parcelles sont situées de part et d'autre du chenal.</p>		
DYNAMIQUE	Littoral par nature très instable, nombreux segments de plage en érosion, en particulier là où le bâti a été développé à proximité de la plage.		
ENJEUX	L'extension Sud est typiquement une zone très fragile et exposée avec un trait de côte instable et sensible aux houles de tempête. Dans ce contexte, l'urbanisation est peu souhaitable, néanmoins, les images laissent apparaître les marques d'un parcellaire. La zone centre est en haute terrasse s'approchant de la plage, avec de grandes concessions de cases résidentielles en palmeraie, ceci jusqu'en limite de plage. Foncier précieux visiblement approprié. Dans la partie Nord, les enjeux sont les mêmes que dans la partie centre, un schéma est indispensable pour anticiper les constructions futures dans cette zone.		
ACTIONS	<p>Limitation des implantations autres que légères et temporaires en bord de mer.</p> <p>Préservation de la végétation naturelle du cordon, maintien d'un front de mer végétal en bordure de plage et absence d'équipements en dur dans cette bande verte.</p> <p>Densification de l'habitat résidentiel et touristique à limiter et à réserver le cas échéant aux zones en retrait du rivage dans les parties centre et Nord du secteur, avec une logique d'ensemble (schéma de secteur) préservant du mitage de l'arrière littoral.</p>		
SUIVI	Veille	CRITICITE	Modérée
ÉVOLUTION SUR LA PÉRIODE 2010 - 2016			
ÉVOLUTION DES ENJEUX	<p>Importante croissance de la ville de Kafountine.</p> <p>Construction d'habitations sur le front de mer. Forte occupation du domaine littoral.</p> <p>Zones de débarquement, aires de séchage et de traitement de poissons.</p> <p>Défrichements importants.</p>		
ALÉAS	Cycles érosion - accrétion		
SUIVI	Régulier et léger	CRITICITE	Modérée
ÉVOLUTION SUR LA PÉRIODE 2016 - 2020			
ÉVOLUTION DES ENJEUX	Élargissement de la ville de Kafountine, forte urbanisation du littoral.		
PROJETS EN COURS	<p>Projet d'appui à la politique d'Aires Marines Protégées du Sénégal, à travers la conservation et la mise en valeur durables des mangroves de la Casamance et du Sine Saloum³ (AFD).</p> <p>"Programme d'appui pour la préservation de la biodiversité et les écosystèmes fragiles, à la gouvernance régionale et au changement climatique en Afrique de l'Ouest - PAPBio"</p>		

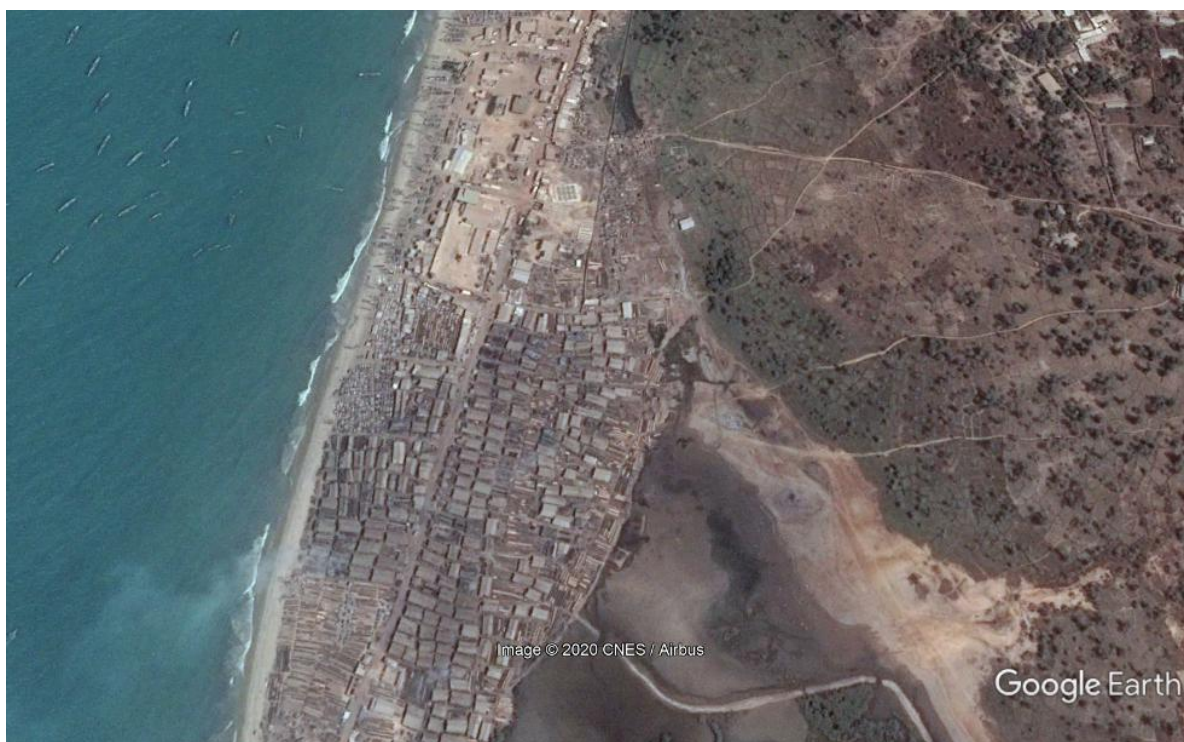
³<https://www.afd.fr/fr/carte-des-projets/appuyer-la-politique-daires-marines-protégees-du-senegal?origin=/fr/carte-des-projets?page=all&view=start>

SN5-b	42 - KAFOUNTINE	
	<p>(ROC/FED/039-269) lancé officiellement le 25 juillet 2019. Dans le cadre de ce programme, plusieurs projets sont réalisés dont le « projet régional pour le renforcement des écosystèmes mangroves » (UE, CEDEAO et UEMOA, 11^{ème} FED)⁴ qui vise à renforcer le statut de protection des zones de mangroves et de créer des activités génératrices de revenus dans 9 pays côtiers de la sous-région ouest-africaine. Ce projet en est actuellement à la phase de diagnostic.</p> <p>Projet changement climatique et gestion intégrée des zones côtières (GIZC 2) financé par (UE) et qui a démarré depuis janvier 2020 et exécuté par la DEEC.</p> <p>Études sur les risques environnementaux : cartographie de l'érosion côtière et fluviale au Sénégal, cartographie des pollutions le long du littoral et à l'intérieur des terres du pays.</p> <p>Études sur les risques environnementaux : cartographie de l'érosion côtière et fluviale au Sénégal, cartographie des pollutions le long du littoral et à l'intérieur des terres du pays.</p> <p>Étude de faisabilité de l'observatoire national du littoral (AFD dans le cadre du Fonds d'expertise et de renforcement de capacités - FERC).</p>	
<p>ESPACES NATURELS REMARQUABLES</p>	<p>Aire Marine Protégée d'Abéné</p> <ul style="list-style-type: none"> • WDPA ID : 352707 • Secteurs concernés : SN5-a / SN5-b • Classification : 4 novembre 2004 (Décret n°2004-1408) • Révision de son plan d'aménagement et de gestion pour la période 2014-2018. 	
<p>ALÉAS</p>	<p>Augmentation des enjeux socio-économiques. Erosion côtière.</p>	
<p>RECOMMANDATIONS</p>	<p>-</p>	
<p>SUIVI Régulier et léger</p>	<p>CRITICITE Élevée</p>	

⁴ <https://www.iucn.org/fr/news/afrique-centrale-et-occidentale/201910/un-projet-regional-pour-le-renforcement-des-ecosystemes-de-mangroves>

DEVELOPPEMENT DE LA VILLE DE KAFOUNTINE,
FORTE URBANISATION DU LITTORAL

Février 2016



Juillet 2019



SN5-c		43 - LITTORAUX INSULAIRES OU PRESQUE INSULAIRES EN RIVE DROITE DE LA CASAMANCE	
SITUATION DE RÉFÉRENCE - 2010			
DIAGNOSTIC	Face à l'océan et aux rives de la Casamance, des cordons sableux étroits et des basses terrasses également étroites constituent des littoraux sableux très instables. Ces petits espaces exondés insulaires sont localement occupés par de petits villages de pêcheurs sur les îles les plus étendues : Diogo, Karabane (petit site touristique avec wharf pour les bateaux de croisière).		
DYNAMIQUE	Littoral par nature très instable, qu'il s'agisse des rivages de palétuviers ou des cordons sableux partiellement végétalisés et localement soumis à l'érosion éolienne (presqu'île aux oiseaux au Sud de Kafountine). Cette presqu'île aux oiseaux semble menacée de rupture (environ 200 m au point le plus étroit), avec insularisation de la pointe Sud comme au Sud de Djiffer dans le Saloum.		
ENJEUX	Secteur particulièrement fragile. Littoral à vocation écotouristique avec installations légères très en retrait de la côte. La fixation des sables par plantations forestières sur les sables vifs pourrait être envisagée (comme sur la grande Côte) dans des conditions de sols et de pluviométrie plus favorables.		
ACTIONS	Limitation des implantations autres que légères et temporaires. L'ensemble du milieu naturel est à préserver et relèverait d'une unité de conservation à l'image du delta du Saloum voisin.		
SUIVI	Veille	CRITICITE	Élevée
ÉVOLUTION SUR LA PÉRIODE 2010 - 2016			
ÉVOLUTION DES ENJEUX	Construction du quai de Karabane. Développement du premier port de Ziguinchor. Construction du deuxième port de Ziguinchor. Dragage fréquent du chenal fluvial. Forte pression du fait de la pêche aux requins. Reboisement de filaos sur Diogue. Projet de mise en réseau des Îles (PGIZC).		
ALÉAS	Forte érosion à Diogué.		
SUIVI	Régulier et léger	CRITICITE	Élevée
ÉVOLUTION SUR LA PÉRIODE 2016 - 2020			
ÉVOLUTION DES ENJEUX	Les activités de dragage et les supports à l'étude de la navigabilité sur le fleuve Casamance afin d'améliorer l'accessibilité du port de Ziguinchor. Construction et rénovation du port de Ziguinchor afin de mettre à niveau les infrastructures, y compris les infrastructures d'importation du carburant. Construction d'une nouvelle jetée au niveau du port de pêche de Boudody.		
PROJETS EN COURS	Projet d'appui à la politique d'Aires Marines Protégées du Sénégal, à travers la conservation et la mise en valeur durables des mangroves de la Casamance et du Sine Saloum ⁵⁵ (AFD). "Programme d'appui pour la préservation de la biodiversité et les écosystèmes fragiles, à la gouvernance régionale et au changement climatique en Afrique de l'Ouest - PAPBio" (ROC/FED/039-269) lancé officiellement le 25 juillet 2019. Dans le cadre de ce programme, plusieurs projets sont réalisés dont le « projet régional pour le renforcement des		

⁵⁵<https://www.afd.fr/fr/carte-des-projets/appuyer-la-politique-daires-marines-protégees-du-senegal?origin=/fr/carte-des-projets?page=all&view=start>

SN5-c	43 - LITTORAUX INSULAIRES OU PRESQUE INSULAIRES EN RIVE DROITE DE LA CASAMANCE	
	<p>écosystèmes mangroves » (UE, CEDEAO et UEMOA, 11^{ème} FED)⁶ qui vise à renforcer le statut de protection des zones de mangroves et de créer des activités génératrices de revenus dans 9 pays côtiers de la sous-région ouest-africaine. Ce projet en est actuellement à la phase de diagnostic.</p> <p>Etude de faisabilité des options d'adaptation dans l'estuaire de la Casamance (WACA – développement) réalisée par EGIS en 2020.</p> <p>Projet changement climatique et gestion intégrée des zones côtières (GIZC 2) financé par (UE) et qui a démarré depuis janvier 2020 et exécuté par la DEEC.</p> <p>Études sur les risques environnementaux : cartographie de l'érosion côtière et fluviale au Sénégal, cartographie des pollutions le long du littoral et à l'intérieur des terres du pays.</p> <p>Étude de faisabilité de l'observatoire national du littoral (AFD dans le cadre du Fonds d'expertise et de renforcement de capacités - FERC).</p>	
ESPACES NATURELS REMARQUABLES	<p>Réserve ornithologique de Kalissaye</p> <ul style="list-style-type: none"> • WDPA ID : 3217 • Secteur concerné : SN5-c • Classification : 28 juillet 1978 (Décret n°78/809) • Le règlement intérieur de la réserve spéciale d'oiseaux de Kalissaye a été déterminé par l'arrêté n°13.327/PM/SGG/DPN du 26 septembre 1978. • Les délimitations de la réserve ornithologique de Kalissaye ne sont pas présentées dans WDPA. <p>Aire du Patrimoine Communautaire de la Commune rurale de Mangagoulack (Kawawana) Kalissaye</p> <ul style="list-style-type: none"> • WDPA ID : inexistant • Secteur concerné : SN5-c • La délibération du Conseil régional de Ziguinchor n°003/CRZ du 20 mars 2010 portant autorisation de créer une Aire de Patrimoine Communautaire sur le domaine public fluvial de la communauté rurale de Mangagoulack a été approuvée par l'arrêté préfectoral n°106/GRZ/AD du 01 juin 2010. • L'arrêté n°0098/GRZ/AD du 17 avril 2012 porte validation de la délibération n°005/CRZ du 13 décembre 2011 portant adoption du règlement intérieur de l'APC de Mangagoulack. • L'APAC de Mangagoulack n'est pas inscrite dans WDPA. <p>Aire Marine Protégée de Niamone – Kalounayes</p> <ul style="list-style-type: none"> • WDPA ID : inexistant • Secteur concerné : SN5-c • Classification : 4 novembre 2015 (Décret n°2015-1724) • Élaboration du plan d'aménagement et de gestion en février 2015. • L'AMP de Niamone - Kalounayes n'est pas inscrite dans WDPA. 	
ALÉAS	Érosion intense.	
RECOMMANDATIONS	-	
SUIVI	Régulier et intensif	CRITICITE Élevée

⁶ <https://www.iucn.org/fr/news/afrique-centrale-et-occidentale/201910/un-projet-regional-pour-le-renforcement-des-ecosystemes-de-mangroves>

RENOVATION DU PORT DE ZIGUINCHOR

Février 2016



Juillet 2020



SN5-d		44 - DJEMBERING – POINTE NIKINE	
SITUATION DE RÉFÉRENCE - 2010			
DIAGNOSTIC	<p>Une terrasse sableuse en rides et chenaux relaye la formation du continental terminal avec riziculture dans les chenaux.</p> <p>Littoral sableux à profil longitudinal ondulé, avec un mince cap rocheux s'avancant en mer.</p> <p>La rareté et la précarité des ressources en eau potable ont limité les possibilités d'extension de la zone touristique de Cap Skiring vers le Nord. En outre, le cordon sableux de bord de plage est instable, à topographie complexe de chenaux.</p> <p>Au Nord de Djembering, à orientation Nord-Ouest, une large bande de sables non consolidés est soumise à un transit éolien généralisé en direction du Sud-Sud-Est.</p> <p>Les sites constructibles, même pour un accueil écotouristique en infrastructures légères, sont rares à proximité d'un littoral et d'un arrière-pays immédiat de terrasse enclavée (une seule piste intérieure).</p>		
DYNAMIQUE	Littoral très instable où alternent niveaux en accrétion et en érosion marine. A cette instabilité s'ajoute la soustraction de sables vers l'intérieur due à l'érosion éolienne.		
ENJEUX	<p>Secteur particulièrement fragile.</p> <p>Littoral à vocation écotouristique avec installations légères très en retrait de la côte.</p> <p>La fixation des sables par plantations forestières sur les sables vifs pourrait être envisagée (comme sur la grande Côte) dans des conditions de sols et de pluviométrie plus favorables.</p>		
ACTIONS	<p>Préservation de la couverture végétale en haut de plage et cordon.</p> <p>Limitation des infrastructures nouvelles sur plage.</p> <p>Vigilance et suivi d'éventuelles initiatives de protection individuelle à placer le cas échéant dans un aménagement d'ensemble.</p>		
SUIVI	Veille	CRITICITE	Modérée
ÉVOLUTION SUR LA PÉRIODE 2010 - 2016			
ÉVOLUTION DES ENJEUX	Projets d'aménagements pour débarquement des produits de la pêche.		
ALÉAS	Forte érosion à Diembering.		
SUIVI	Régulier et léger	CRITICITE	Modérée
ÉVOLUTION SUR LA PÉRIODE 2016 - 2020			
ÉVOLUTION DES ENJEUX	<p>Projets d'aménagements pour débarquement des produits de la pêche.</p> <p>Urbanisation croissante du littoral.</p> <p>Érosion plus accentuée.</p>		
PROJETS EN COURS	<p>Projet d'appui à la politique d'Aires Marines Protégées du Sénégal, à travers la conservation et la mise en valeur durables des mangroves de la Casamance et du Sine Saloum⁷ (AFD).</p> <p>"Programme d'appui pour la préservation de la biodiversité et les écosystèmes fragiles, à la gouvernance régionale et au changement climatique en Afrique de l'Ouest - PAPBio" (ROC/FED/039-269) lancé officiellement le 25 juillet 2019. Dans le cadre de ce programme, plusieurs projets sont réalisés dont le « projet régional pour le renforcement des écosystèmes mangroves » (UE, CEDEAO et UEMOA, 11^{ème} FED)⁸ qui vise à renforcer le statut de protection des zones de mangroves et de créer des activités</p>		

⁷<https://www.afd.fr/fr/carte-des-projets/appuyer-la-politique-daires-marines-protgees-du-senegal?origin=/fr/carte-des-projets?page=all&view=start>
⁸ <https://www.iucn.org/fr/news/afrique-centrale-et-occidentale/201910/un-projet-regional-pour-le-renforcement-des-ecosystemes-de-mangroves>

SN5-d		44 - DJEMBERING – POINTE NIKINE	
	<p>génératrices de revenus dans 9 pays côtiers de la sous-région ouest-africaine. Ce projet en est actuellement à la phase de diagnostic.</p> <p>Projet changement climatique et gestion intégrée des zones côtières (GIZC 2) financé par (UE) et qui a démarré depuis janvier 2020 et exécuté par la DEEC.</p> <p>Études sur les risques environnementaux : cartographie de l'érosion côtière et fluviale au Sénégal, cartographie des pollutions le long du littoral et à l'intérieur des terres du pays.</p> <p>Étude de faisabilité de l'observatoire national du littoral (AFD dans le cadre du Fonds d'expertise et de renforcement de capacités - FERC).</p>		
ESPACES NATURELS REMARQUABLES	Non		
ALÉAS	Érosion intense		
RECOMMANDATIONS	-		
SUIVI	Régulier et intensif	CRITICITE	Élevée

SN5-e		45 - CAP SKIRING	
SITUATION DE RÉFÉRENCE - 2010			
DIAGNOSTIC	<p>Presqu'île s'étendant du Cap Roxo en frontière avec Bissau à la pointe Nikine, ouverture à l'océan de l'estuaire de la Casamance.</p> <p>Relief collinaire aplani de formation du continental terminal à base gréseuse et inclusions de cuirasses apparaissant au niveau de petits caps séparant de belles plages en anses sableuses (segments de type 4b puis 4a).</p> <p>Sur une douzaine de kilomètres, l'espace proche littoral est quasiment saturé d'hôtels et de résidences, d'un golf.</p> <p>Disposant d'un aéroport proche, cette zone touristique accueille une clientèle internationale, reliée à Ziguinchor puis Dakar par une route goudronnée, elle a connu un démarrage d'activité important, qui s'est trouvé ralenti par les troubles sociaux en Casamance.</p>		
DYNAMIQUE	<p>Les petits caps à peine consolidés sont très fragiles et sensibles à l'érosion. La moindre modification est susceptible d'entraîner des perturbations dans l'équilibre précaire des plages fortement exposées à la houle de tempête en saison des pluies.</p> <p>L'extrémité Sud est en terrasse sableuse, végétation discontinue et sensible à l'érosion éolienne active. Ce secteur a probablement également subi les impacts de la réduction des flux sédimentaires issus de la Casamance (aménagements généralisés des bas-fonds et période de sécheresse 70-80).</p>		
ENJEUX	<p>Le maintien des caps et de l'équilibre des plages, sachant que des ouvrages de confortement peuvent s'avérer dangereux.</p> <p>La nécessité du maintien d'un couvert végétal en bandes le long des caps et plages, jouant un rôle d'atténuation lors des épisodes de tempête.</p> <p>Tout aménagement permanent en bord de plage devrait être exclu. Les ressources en eau potable sont limitées, avec risque élevé de remontée du biseau salé en cas d'intensification de l'exploitation des nappes.</p>		
ACTIONS	<p>Préservation de la couverture végétale en haut de plage et cordon. Limitation des infrastructures nouvelles sur plage.</p> <p>Vigilance et suivi des initiatives de protection individuelle à placer le cas échéant dans un aménagement d'ensemble.</p> <p>Révision et actualisation des schémas directeurs existants.</p>		
SUIVI	Régulier et léger	CRITICITE	Modérée
ÉVOLUTION SUR LA PÉRIODE 2010 - 2016			
ÉVOLUTION DES ENJEUX	Exploration pétrolière offshore.		
ALÉAS	-		
SUIVI	Régulier et léger	CRITICITE	Modérée
ÉVOLUTION SUR LA PÉRIODE 2016 - 2020			
ÉVOLUTION DES ENJEUX	<p>Exploration pétrolière offshore.</p> <p>Découpage en cap et baies du littoral.</p>		
PROJETS EN COURS	<p>Projet d'appui à la politique d'Aires Marines Protégées du Sénégal, à travers la conservation et la mise en valeur durables des mangroves de la Casamance et du Sine Saloum⁹ (AFD).</p> <p>"Programme d'appui pour la préservation de la biodiversité et les écosystèmes fragiles, à la gouvernance régionale et au changement climatique en Afrique de l'Ouest - PAPBio"</p>		

⁹<https://www.afd.fr/fr/carte-des-projets/appuyer-la-politique-daires-marines-protégees-du-senegal?origin=/fr/carte-des-projets?page=all&view=start>

SN5-e		45 - CAP SKIRING	
	<p>(ROC/FED/039-269) lancé officiellement le 25 juillet 2019. Dans le cadre de ce programme, plusieurs projets sont réalisés dont le « projet régional pour le renforcement des écosystèmes mangroves » (UE, CEDEAO et UEMOA, 11^{ème} FED)¹⁰ qui vise à renforcer le statut de protection des zones de mangroves et de créer des activités génératrices de revenus dans 9 pays côtiers de la sous-région ouest-africaine. Ce projet en est actuellement à la phase de diagnostic.</p> <p>Projet changement climatique et gestion intégrée des zones côtières (GIZC 2) financé par (UE) et qui a démarré depuis janvier 2020 et exécuté par la DEEC.</p> <p>Études sur les risques environnementaux : cartographie de l'érosion côtière et fluviale au Sénégal, cartographie des pollutions le long du littoral et à l'intérieur des terres du pays.</p> <p>Étude de faisabilité de l'observatoire national du littoral (AFD dans le cadre du Fonds d'expertise et de renforcement de capacités - FERC).</p>		
ESPACES NATURELS REMARQUABLES	<p>Parc National de Basse Casamance</p> <ul style="list-style-type: none"> • WDPA ID : 868 • Secteurs concernés : SN5-e • Classification : 10 avril 1970 (décret n°70-399 portant classement dans le domaine forestier et création du parc national de Basse - Casamance). • Un règlement intérieur a été adopté par l'arrêté ministériel n°5170 P.M du 12 mai 1970 portant règlement intérieur du parc national de la Basse Casamance. 		
	ALÉAS	Érosion intense.	
RECOMMANDATIONS	-		
	SUIVI	Régulier et intensif	CRITICITE Très élevée

¹⁰ <https://www.iucn.org/fr/news/afrique-centrale-et-occidentale/201910/un-projet-regional-pour-le-renforcement-des-ecosystemes-de-mangroves>

TABLEAU DE SYNTHÈSE

HABITAT	Zone désertique	Mangrove Zones humides	Campement Petit village	Rural	Rurbain	Urbain					
ENJEUX	Pêche Port de pêche Zones de débarquement	Riziculture	Huile de palme Plantation de palmiers	Commerce Port de commerce	Commerce + Port de commerce, aéroport	Oil & Gas Exploration Exploitation	Ind. extractive Sel, sables métallifères, or...	Tourisme	(Tourisme) Espace remarquable à potentiel touristique non	Biodiversité Espaces Naturels Remarquables	
ALEAS	h Erosion de sols Glissement de terrain	h Erosion côtière	d Submersion marine	c Inondation pluviale et.ou fluviale	NaCl Intrusion salée	Pollution	Anthropisation	Prolifération de sargasses	Prolifération de méduses	n Risque industriel	Nothing to report

N° REF	DÉNOMINATION	HABITAT	ENJEUX	ALÉAS	CRITICITÉ			SUIVI						
					2011	2016	2020	2011	2016	2020				
SN5 CASAMANCE MARITIME														
41	SN5-a	Niafarang	Tourisme Biodiversité	h	Modérée	→	Modérée	↗	Élevée	Veille	→	Veille	↗	Régulier et léger
42	SN5-b	Kafountine	Pêche Agriculture	h	Modérée	→	Modérée	↗	Élevée	Veille	↗	Régulier et léger	→	Régulier et léger
43	SN5-c	Littoraux insulaires ou presque insulaires en rive droite de la Casamance	Pêche Commerce	h	Élevée	→	Élevée	→	Élevée	Veille	↗	Régulier et léger	↗	Régulier et intensif
44	SN5-d	Djembering - Pointe Nikine	Pêche Commerce	h	Modérée	→	Modérée	↗	Élevée	Veille	↗	Régulier et léger	↗	Régulier et intensif
45	SN5-e	Cap Skiring	Pêche Oil & Gas	h	Modérée	→	Modérée	↗	Très élevée	Régulier et léger	→	Régulier et léger	↗	Régulier et intensif

